

varianty

1. Dítě rodičů – uživatelů
2. Dítě součástí léčby rodičů
3. Dítě jako klient/pacient

?

Jak velký problém to v České republice je?

Orientační průzkum v r. 2011 pro NMS

- Těhotné uživatelky
 - Rodiče = UD
 - Děti uživatelů
 - Služby a programy pro tyto skupiny
-
- Vyplnilo 87 zařízení
 - 20% vede evidenci o podskupinách

Čísla:

- **92% programů : rodiče –UD (3 600)**
- **75% programů : těhotné uživatelky (320)**
- **59% programů : děti uživatelů (380)**

Výskyt:

- **Rodiče UD** – Praha, Ústecký, Plzeňský, Středočeský
- **Těhotné uživatelky** – Praha, Ústecký, Středočeský, Zlínský
- **Děti uživatelů** – Praha, Ústecký, Jihočeský
- **Disproporce** - 25 těhotných + 0 dětí !?!

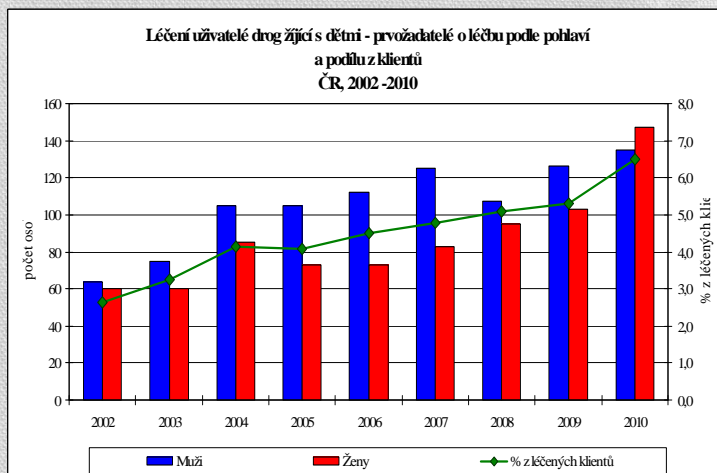
Programy:

- **Nejčastěji** – nízkoprahové služby, ambulantní sl. Včetně substitučních center
- **Spec.programy**
 - Pro rodiče a těhotné =UD : 13 %
 - Pro děti uživatelů : 7%
 - Plány : cca 42% obecně (těhotné-rodiče-děti)

Všichni léčení uživatelé drog žijící s dětmi v ČR v r. 2010 (Studničková and Petrášová, 2011)

Věk. skupiny	Muži	Ženy	Celkem
Do 15	0	0	0
15-19	4	6	10 = 1,4%
19-24	29	52	81 = 11,6%
25-39	273	248	521 = 74,9%
Více než 40	50	32	82 = 11,9%
Neznámá	1	1	2 = 0,3%
celkem	357	339	696 (100%)

Léčení UD žijící s dětmi - prvožadatelé o léčbu



Dítě rodičů – uživatelů:

- Neplánovaná, nechtěná těhotenství
 - Nekvalitní sociální zázemí
- Nevyřešený postoj k užívání drog
 - NAS x FAS
- Vliv užívání – nedostatečné informace, hyperaktivita, nesoustředěnost, ADHD aj.
- Sanace-primární kontakt + rodinné zázemí

Dítě jako součást léčby rodiče

- V roce cca 700 UD v léčbě žijících společně s dítětem
- Nárůst počtu UD s dítětem
- Nárůst UD s dětmi žádajícími o léčbu –
(pouze 7% SPOD)
- Možnosti léčby

Dítě jako klient/pacient

- Poruchy chování x závislost na NL
- Věková hranice do drogové léčby
- Role alkoholu v anamnéze dítěte i rodiny

Znaky mladistvého uživatele:

- Nemotivovanost k léčbě - účelová motivace
- Podceňování rizik konzumace alkoholu a THC
 - Neochota k ústavní či rezidenční léčbě
 - Absence ustálených osobních hodnot
- Neschopnost trávit aktivně a bezpečně volný čas
 - Závislost na rodině
- Popírání psychických traumat a potíží
 - Nezralost

• *Děkuji za pozornost*